

СУЧАСНІ ПІДХОДИ ДО МОДЕЛЮВАННЯ СИСТЕМИ ЕФЕКТИВНОГО ОЦІНЮВАННЯ ПРАЦІ

Вінницький національний технічний університет

Анотація. В роботі проаналізовано сучасні підходи до моделювання системи ефективного оцінювання праці. Розроблено модель оцінювання ефективності праці персоналу на підприємстві, яка на відміну від існуючих складається з шести взаємопов'язаних етапів, які базуються на чіткій алгоритмічній послідовності з використанням процесуального, якісного та результативного аспекту праці та сучасних інформаційних технологій.

Ключові слова: ефективність, праця, менеджмент, модель, інформаційні технології, підприємство.

Abstract. The paper analyzes modern approaches to modeling the system of effective labor evaluation. A model has been developed for assessing the effectiveness of personnel at the enterprise, which, unlike the existing ones, consists of six interrelated stages, which are based on a clear algorithmic sequence using the procedural, qualitative and productive aspect of work and modern information technologies.

Keywords: efficiency, work, management, model, information technology, enterprise.

Вступ

Сучасні організації стикаються зі зростаючими вимогами до ефективності та конкурентоспроможності. Ефективне оцінювання праці стає ключовим елементом управління персоналом, допомагаючи підприємствам пристосовуватися до змін та підвищувати продуктивність. Працівники мають право на справедливе та об'єктивне оцінювання своєї праці, і системи оцінювання, які базуються на сучасних підходах та методах моделювання, дозволяють забезпечити більш справедливе оцінювання працівників і підтримувати мотивацію до досягнення кращих результатів. Завдяки розширенню інформаційних технологій та аналітики даних, стає можливим застосування нових підходів до моделювання системи ефективного оцінювання праці. Використання нових моделей оцінювання ефективності праці персоналу, аналітики даних та інших інноваційних технологій дозволяє отримувати більш точні, об'єктивні та збалансовані результати оцінювання. Крім того, ефективне оцінювання праці допомагає виявляти сильні сторони та слабкі місця працівників, ідентифікувати потенціал для покращення навичок та здібностей, що сприяє покращенню продуктивності на підприємстві.

Результати дослідження

Оперативне управління системою ефективності праці призведе до підвищення ефективності, прибутковості та загального успіху підприємства. Загалом, на думку автора, алгоритм оцінювання ефективності праці персоналу підприємства складається з наступних етапів:

1. Визначення об'єкту аналізу та оцінки. Об'єкт повинен забезпечувати всебічну характеристику трудової діяльності працівників з урахуванням їх сильних та слабких сторін, а також дозволяти виявити їх корисну віддачу.

2. Визначення завдань оцінювання. Завдання оцінювання повинні бути чітко визначені та відповідати стратегічним цілям підприємства.

3. Визначення критеріїв оцінювання. Критерії оцінювання повинні відповідати завданням оцінювання та враховувати специфіку діяльності підприємства.

4. Збір і аналіз даних. Для збору даних можуть використовуватися різні методи, наприклад, анкетування, інтерв'ю, спостереження. Аналіз даних проводиться з використанням статистичних методів та методів експертної оцінки.

5. Визначення результатів оцінювання. Результати оцінювання повинні бути аналізовані та інтерпретовані з урахуванням завдань оцінювання та критеріїв оцінювання.

6. Розробка рекомендацій щодо покращення ефективності праці. На основі результатів оцінювання розробляються конкретні рекомендації щодо покращення ефективності праці персоналу підприємства.

На рис. 1 на основі вищенаведеного алгоритму та узагальненого процесу моделювання ефективності праці розроблено модель оцінювання ефективності праці персоналу на підприємстві.

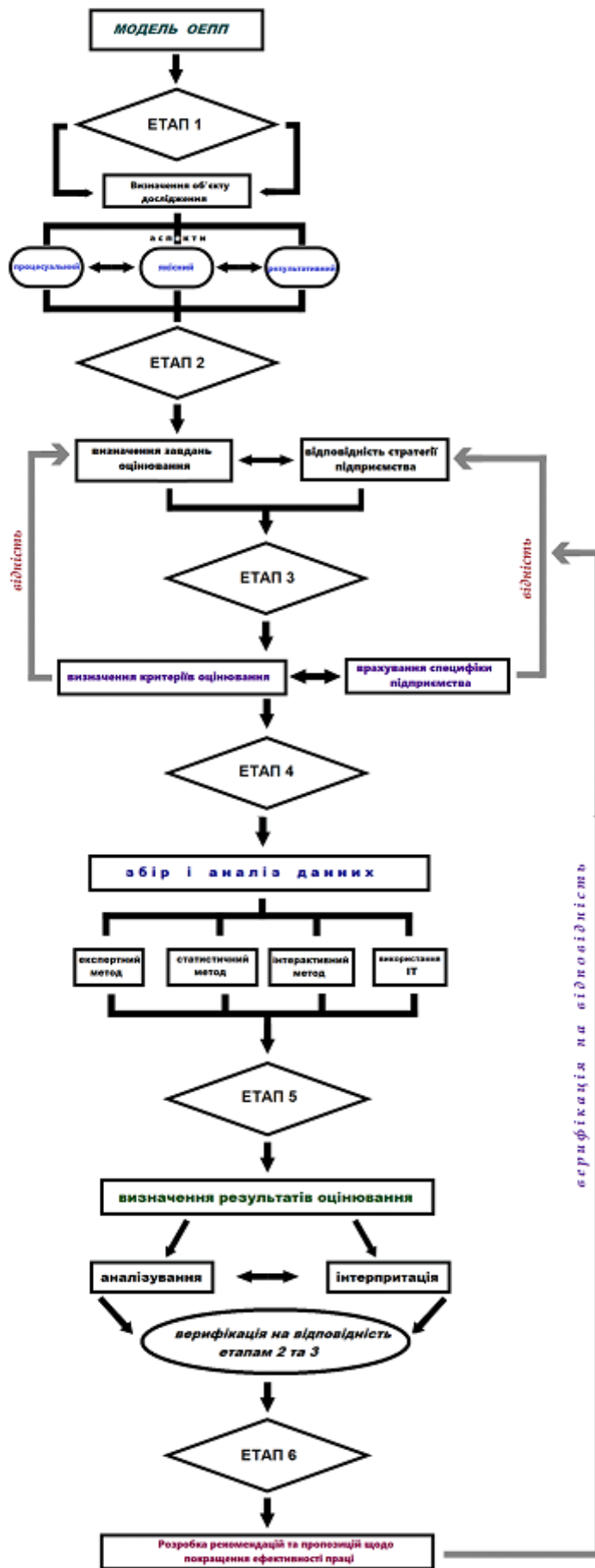


Рисунок 1 – Модель оцінювання ефективності праці персоналу на підприємстві
(авторська розробка)

Висновки

Розроблена модель дозволяє систематизувати процеси управління трудовою діяльністю, виявляти потенційні проблеми та пропонувати ефективні рішення для поліпшення ефективності праці персоналу та забезпечення успіху підприємства. Вона стимулює інноваційний підхід до управління та сприяє досягненню конкурентної переваги на ринку. Дана модель розроблена на основі аналізу сучасних тенденцій у галузі управління трудовим потенціалом. Вона базується на алгоритмі, який дозволяє збирати, аналізувати та використовувати дані про діяльність працівників для прийняття обґрунтованих рішень. Такий підхід дозволяє зробити оцінювання праці більш об'єктивним та прозорим. Отже, розроблена модель є невід'ємною складовою ефективною системи оцінювання праці, яка допомагає підприємствам досягати високої продуктивності, забезпечувати мотивацію працівників та займати провідні позиції на ринку.

СПИСОК ВИКОРИСТАНИХ ДЖЕРЕЛ

1. Буреннікова Н. В. (2021). Сучасні підходи до забезпечення ефективності процесу управління людськими ресурсами промислових підприємств у контексті проектного менеджменту. *Innovation and sustainability scientific journal*. (1). С. 13-20.
2. Атанасов, М. (2022). Особливості сучасних методів оцінювання персоналу: переваги та недоліки. *Економіка та суспільство*, (39).
3. Крушельницька О. В., Мельничук Д. П. *Управління персоналом: Навч. Посібник*. К : Кондор, 2019. 420 с.
4. IT в сфері управління працею URL: <https://uk.myservername.com/top-11-best-hr-software>

Буреннікова Наталія Вікторівна – *д-р. екон. наук, професор, професор кафедри економіки підприємства та виробничого менеджменту, Вінницький національний технічний університет, м. Вінниця, e-mail: burennikova@vntu.edu.ua*

Загородня Ю.Т. – *студентка групи МПОУ-21мз факультету Менеджменту та Інформаційної Безпеки Вінницького національного технічного університету, м. Вінниця.*

Burennikova Natalia – *Doctor of Econ. Sc., Professor, Professor of the Department of Enterprise Economics and Production Management, Vinnytsia National Technical University, Vinnytsia*

Zahorodnya Yu. – *master, Faculty of Management and Information Security, Vinnytsia National Technical University, Vinnytsia.*