

## «Розробка моделі інформаційних потоків автотранспортного підприємства»

Вінницький національний технічний університет

### Анотація

Проаналізовано типові рішення ІС автотранспортного підприємства. Розроблено ER-модель інформаційних процесів автотранспортного підприємства.

**Ключові слова:** автотранспортне підприємство, задача комівояжера, управління, інформаційні потоки.

### Abstract

The typical decisions of the IS of the motor transport enterprise, the methodology of analysis of the business model of the motor transport enterprise, approaches to optimization of information models are analyzed.

**Keywords:** motor transport company, salesman's task, management, information flows.

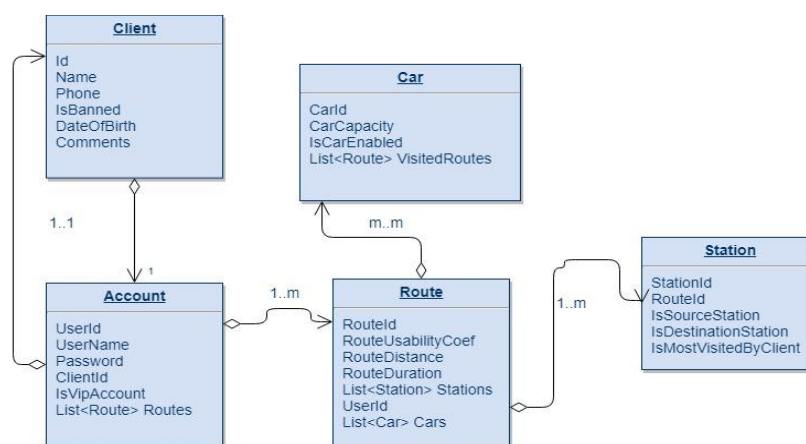
### Вступ

На даний час транспортна галузь є однією з найважливіших - ніяка ланка в економічних процесах не може обійтися без неї.

В той час як ринок програмного забезпечення зростає в геометричній прогресії стає важко орієнтуватися в програмах, які наповнюють ринок. Інформаційні процеси складні, стає все важче керувати інформаційними потоками через збільшення кількості інформації, яку потрібно зберігати та обробляти. Тому розглядається питання створення інформаційної моделі.

### Результати дослідження

Логістична транспортна інформаційна система є компонентом інтегрованої інформаційної системи, що складається з модулів, які об'єднуються між собою [1]. Для управління логістичним процесом транспортування необхідна раціональна організація всіх інформаційних потоків: від моменту подачі заявки на доставку до звіту по виконаній перевезенні [2]. В якості інформаційної моделі для потоків інформації підприємства було розроблено ER-модель клієнтської частини бази даних, яка зображена на рисунку.



Суб'єктами бази даних є клієнт, рахунок, автомобіль, маршрут, станція. Поведінка клієнта наступна: клієнт може зареєструватися і створити свій власний рахунок. Після того, як він замовив автомобіль, він збирається здійснити поїздку до місця призначення. Кожен автомобіль може мати багато маршрутів, які він відвідує. На маршрутах є станції, це місце, де зупинився автомобіль. Здебільшого маршрут має лише вихідну станцію - це означає «адреса з», а станція призначення - це

«адреса до». Вся зібрана інформація записується в базу та передається на верхній рівень до керівництва, за запитом.

### **Висновки**

Проаналізовано актуальність створення та використання інформаційних систем для вирішення завдань транспортної логістики. Розроблено ER-модель інформаційних процесів автотранспортного підприємства. Проведено огляд інформаційних потоків підприємств, оптимізація яких залежить від раціонального використання технічного забезпечення.

### **СПИСОК ВИКОРИСТАНОЇ ЛІТЕРАТУРИ**

1. Артамонова І.Ю. Завдання і структура транспортної логістики – К.: Фізмат, 2011. – 38 с.
2. Brzozowska A. Management of transport process in international enterprises. The literature review./ Brzozowska A., Herbuś I.- Cz., Warsaw 2001, p. 17.

**Лісова Олена Володимирівна** — студент групи ЗАКІТ-17м, факультет комп'ютерних систем та автоматики, Вінницький національний технічний університет, Вінниця, : olena.v.l@gmail.com

Науковий керівник: **Дубовой Володимир Михайлович** — доктор технічних наук, професор кафедри Комп'ютерних систем управління, Вінницький національний технічний університет.

**O. Lisova** — Department of Computer Systems and Automation, Vinnytsia National Technical University, Vinnytsia, email: olena.v.l@gmail.com

Supervisor: **V. Dubovoy** — Professor, Head of the Department of computer control systems, Vinnytsia National Technical University, Vinnytsia