

ОСОБЛИВОСТІ ПРОЕКТУВАННЯ ОСВІТНІХ ПРОСТОРІВ

Вінницький національний технічний університет

Анотація

Розглянуто та виявлено особливості організації освітніх просторів. Проаналізовано архітектурно-планувальні рішення будівель, їхній вплив на освітній процес. Досліджено іноземні приклади результативного благоустрою студентських просторів.

Ключові слова: архітектурно-планувальні рішення, благоустрій, освітній простір, освітній процес.

Annotation

The organization features of educational spaces were considered and revealed. It's analyzed architectural and planning solutions of buildings, their impact on the educational process. Foreign examples of effective student spaces improvement were studied.

Key words: architectural and planning solutions, landscaping, educational space, educational process.

Вступ

Навчання – це багатогранний процес спрямований на отримання нової інформації з подальшим її засвоєнням та використанням. Від умов навчання та ступеню студенто-орієнтованості освітнього середовища значною мірою залежить якість отриманих знань. Навчальні заклади, зокрема заклади вищої освіти, повинні забезпечувати комфортні умови для провадження навчального процесу, що передбачає врахування потреб осіб різного віку та статі, з різними особливостями та потребами. Використовуючи певні прийоми організації простору сучасних закладів освіти, що турбуються про здоров'я та емоційний стан учнів, можна сформувати мотивуюче сучасне середовище.

Метою даної роботи є дослідження архітектурно-планувальних рішень, що створюють комфортні умови проживання, перебування, переміщення та навчання студентів на прикладі організації освітніх просторів іноземних закладів вищої освіти.

Результати дослідження

З плином часу наукові сфери стають більш обширними та поглибленими, тому підходи до організації освітніх просторів також зазнають змін. Змінюються вимоги до архітектурно-планувальних рішень університетських будівель та інклюзивності, що формує необхідність модернізації та перепланування навчальних приміщень, реконструкції гуртожитків та благоустрою територій.

Досліджуючи нормативно-правову базу, було визначено основну документацію відповідно до якої регулюється проектування територій студентських просторів, а саме: ДБН Б.2.2-5:2011 «Благоустрій територій», ДБН Б.2.2-12:2019 «Планування та забудова територій» [1], «Інклюзивність будівель та споруд», ДБН В.2.2-3:2018 «Заклади освіти» [2]. та інші. У даних нормах встановлена містобудівна класифікація освітніх організацій та установ за категоріями, подана типологія навчальних закладів, встановлені вимоги до функціонального зонування території, визначена класифікація функціональних груп приміщень, подано розрахунок площ навчальних та інших характерних груп приміщень.

Отже, для нормального навчання студента повинні забезпечуватись його основні потреби у доступності харчування, можливості проведення дозвілля, комфортного розташування будівель та споруд університету, наявності різних бібліотек, наукових центрів, лабораторій, актових залів, спортзалів, ігрових майданчиків, гуртожитків, місць для проведення громадських заходів, місць де можна посидіти та перепочити, розташуватись у тіні або навпаки, під сонцем, присутність озеленення, велосипедних та автомобільних парковок, забезпечення естетичного задоволення тощо [3].

Ці всі об'єкти та функції можуть знаходитися на одній території, які формують кампус (лат. Campus – «поле») – студентське містечко. Одним із вдалих прикладів організації освітнього простору є рішення одного з найпрестижніших інститутів світу – Массачусетського технологічного інституту

(Massachusetts Institute of Technology (MIT) в Кембріджі, США. Головним завданням інституту є генерація, поширення та зберігання знання. Массачусетський технологічний інститут прагне надати своїм студентам освіту, яка поєднує ретельне академічне навчання та захоплення відкриттями з підтримкою та інтелектуальним стимулюванням різноманітної спільноти кампусу. Тому особливу увагу приділено організації продуктивного освітнього простору [4].



Рис. 1. Головний кампус МТІ

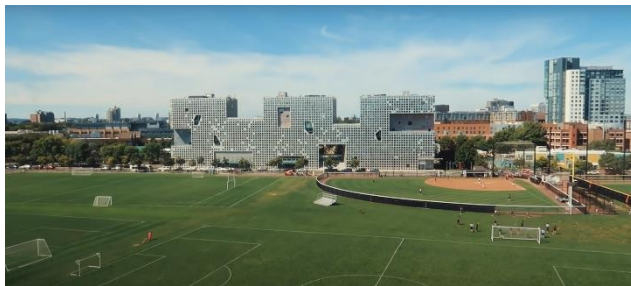


Рис. 2. Гуртожиток «Simmons Hall» з ігровими майданчиками

Майже всі необхідні об'єкти знаходяться максимум в 15 хв доступності від центру кампусу (рис. 1). На території основними будівлями є академічні та науково-дослідницькі споруди. Також присутні великі ігрові майданчики та окремі поля для проведення громадських заходів на просторих газонах, біля яких розташовані будівлі гуртожитків незвичних архітектурних форм (рис. 2). Біля університету знаходяться різного роду магазини та навіть перукарні.

На території багато пішохідних доріжок та алей з сучасним покриттям, які об'єднують всі споруди і дозволяють швидко та комфортно дістатися до необхідної локації. Наявні велосипедні та автомобільні стоянки.

Місцями розташовані скульптури та арт-об'єкти. Багато споруд виконанні в нестандартних геометричних формах які приносять естетичне задоволення та приваблюють не тільки студентів, а й місцевих та туристів. Наприклад, будівля гуртожитку «Simmons Hall» (рис. 2).

В самих будівлях факультетів в коридорах присутні питні фонтанчики, а у вбиральнях є можливість набрати питну воду у тару. Різні розміри аудиторій, в тому числі невеликі за розмірами для зустрічей малих груп людей (cluster meeting room). Приміщення аудиторій мають сучасні дошки та меблі, великі вікна які спрямовують погляд на місцеве озеленення та візуально збільшують об'єм приміщення. Багато лабораторій з сучасним обладнанням для різних факультетів, часто облаштованих скляними панелями замість стін, щоб можна було спостерігати за виробничим процесом. Присутні приміщення бібліотек, аудиторій та зон для навчання та відпочинку.

На прибудинкових територіях гуртожитків (рис. 2) розміщені столи з лавами, спортивне обладнання та озеленення. В середині будівлі присутні пральні, спортзали, ігрові, учбові та інші приміщення для проведення дозвілля. Наявне поштове відділення для отримання листів чи посилок, столові та кафе з повноцінним харчуванням в різний час доби.

Таким чином, на прикладі МТІ, для забезпечення більш продуктивного навчального процесу, а також фізично та психологічно сприятливого навчального простору при проектуванні навчальних закладів, слід керуватися поняттям студентоцентризму, облаштовуючи внутрішній простір з урахуванням всіх можливих потреб [5].

Висновки

Під час дослідження було визначено, що наявність різного за призначенням та функціоналом будівель та споруд позитивно впливає на розвиток, фізичний та моральний стан відвідувачів освітніх закладів. Багато зручностей полегшують життя студента, та дозволяють приділяти більше часу відпочинку, розвитку та різноманітному дозвіллю разом з навчанням. Враховуючи ці фактори студент із задоволенням буде проводити більше часу на території навчального закладу, буде знаходити мотивацію та отримувати задоволення від навчального процесу.

СПИСОК ВИКОРИСТАНОЇ ЛІТЕРАТУРИ

1. ДБН Б 2.2-12:2019. Державні будівельні норми. Планування та забудова територій. [Електронний ресурс]. – Київ : Мінрегіон України, 2019. – 185 с. – Режим доступу : <http://dreamdim.ua/wp-content/uploads/2019/07/DBNB22-12-2019.pdf>.
2. ДБН В.2.2-20:2008. Державні будівельні норми Готелі. [Електронний ресурс]. – Київ : Мінрегіон України, 2009. – 48 с. – Режим доступу : <https://www.minregion.gov.ua/wp-content/uploads/2017/03/DBN-V.2.2-20-2008.pdf>
3. Bader AlBader. A campus biography [Електронний ресурс]. – Режим доступу : https://smartech.gatech.edu/bitstream/handle/1853/64279/Proceeding%20Book_Bader%20AlBader.pdf?sequence=1
4. Массачусетський технологічний інститут. [Електронний ресурс]. – Режим доступу : <https://www.mit.edu/about/mission-statement/>
5. Лінда С. М. Типологія громадських будівель і споруд: підручник / С. М. Лінда, О. І. Морклянник. – Львів: Видавництво Львівської політехніки, 2015. – 348 с.

Ругініс Богдан Юрійович – студент групи БМ-19б, факультет будівництва теплоенергетики та газопостачання, Вінницький національний технічний університет, Вінниця, e-mail: deodatus.eler@gmail.com

Мельник Олександр Володимирович – студент групи БМ-19б, Факультет будівництва, цивільної та екологічної інженерії, Вінницький національний технічний університет, Вінниця, e-mail: tetatet678@gmail.com

Науковий керівник: **Субін-Кожевнікова Альона Сергіївна** – к. архітектури, старший викладач кафедри будівництва, міського господарства та архітектури, Вінницький національний технічний університет, Вінниця, e-mail: subinkozhevnikova@vntu.edu.ua

Ruhinis Bohdan – student of Faculty of Civil Engineering, Civil and Environmental Engineering, Vinnytsia National Technical University, Vinnytsia, email: deodatus.eler@gmail.com

Melnyk Oleksandr Volodymyrovych – student of Faculty of Civil Engineering, Civil and Environmental Engineering, Vinnytsia National Technical University, Vinnytsia, email: tetatet678@gmail.com

Supervisor: **Subin-Kozhevnikova Alona** – Ph.D. (Candidate of Architecture), Senior Lecturer of Department of Construction, Municipal Economy and Architecture, Vinnytsia National Technical University, Vinnytsia, e-mail: subinkozhevnikova@vntu.edu.ua